

# SIREM

## Sistema de Información Regional de México

### VAB Nacional Trimestral

El Valor Agregado Bruto (VAB) llegó a finales de 2010 a un nivel cercano al que tuvo antes de la caída de 2009. El retroceso en la producción de 2009 fue menor a lo anunciado con anterioridad por el Instituto Nacional de Estadística y Geografía (Inegi), que revisó el dato de 6.5 a 6 por ciento, según la última actualización de las bases trimestrales.

Una serie de indicadores seleccionados por el Sistema de Información Regional de México (SIREM) muestra que el proceso de la recuperación tiene rezagos en las escalas regional y sectorial, las que matizan la idea de un retorno a la situación que prevalecía en el otoño de 2008.

La geografía de la recuperación indica que en el plano nacional se registra un avance respecto de 2009. Pero no todas las regiones que conforman el territorio habrán regresado en 2010 a los niveles de actividad previos a la crisis. Incluso la recuperación pudiera tardar más de lo pronosticado. A continuación se presentan algunas observaciones pertinentes.

#### OCUPACIÓN

Caída de la ocupación en la Frontera Norte como consecuencia de la desaceleración en las exportaciones, de las cuales es dependiente esta región.

Un aumento en la ocupación de la región Centro Sur, resultado de la reactivación y aceleración de la actividad manufacturera en las entidades que la conforman, tirada principalmente por la producción de bienes de consumo. Aunque el ritmo de crecimiento se desaceleró hacia el tercer trimestre, se espera que dicha tendencia se haya mantenido a finales de 2010, con el aumento del consumo interno llevado por la estacionalidad del mismo.

#### Regiones de México

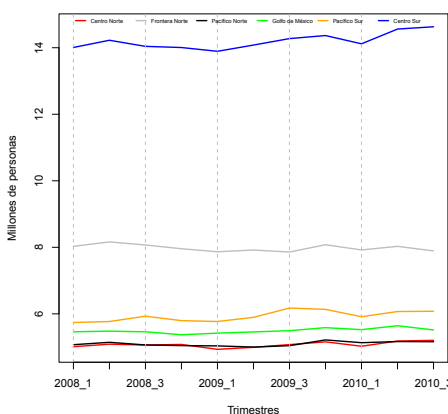
Clasificación empleada en el presente análisis:

- **Frontera norte:** Baja California, Sonora, Chihuahua, Coahuila, Nuevo León y Tamaulipas.
- **Pacífico Norte:** Baja California Sur, Sinaloa, Nayarit, Jalisco y Colima.
- **Pacífico Sur:** Michoacán, Guerrero, Oaxaca y Chiapas.
- **Golfo de México:** Veracruz, Tabasco, Campeche, Quintana Roo y Yucatán.
- **Centro Norte:** Durango, Zacatecas, San Luis Potosí, Aguascalientes, Guanajuato y Querétaro.
- **Centro Sur:** Estado de México, Distrito Federal, Puebla, Morelos, Tlaxcala e Hidalgo.

En el resto de las regiones se advierte una desaceleración que pudiera indicar el fin del impulso recibido por el mercado exportador, la disminución en la producción petrolera y la incipiente recuperación del mercado interno asociada a una disminución en los ingresos que se observó en el tercer trimestre de 2010.

La caída en la producción manufacturera de la región de la Frontera Norte (30%) tiene que ver con la desaceleración de las exportaciones a Estados Unidos. El impulso exportador inicial ha tendido a agotarse en la medida en que se diluye el impacto de los paquetes de estímulo en Estados Unidos, cuya aplicación finalizó en la segunda mitad de 2010. Lo anterior sugiere que hacia final del año el producto en esta región habría registrado un estancamiento debido al componente estacional, para cerrar el ejercicio en niveles aún por debajo de los registrados en 2008, aunque mayores a los de 2009.

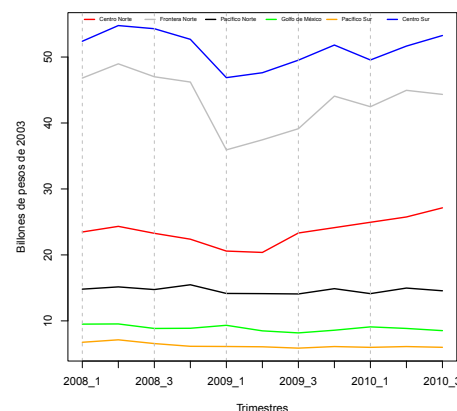
Población ocupada por región 2008-2010



#### MANUFACTURAS

La gráfica muestra una recuperación en la actividad manufacturera en las regiones Centro Sur y Centro Norte (50%). Esto se asocia con un leve aumento del consumo interno, apoyado por la alta densidad poblacional de la región. La recuperación del mercado interno y el impulso exportador de principios de año permitieron que al finalizar 2010 ambas regiones hayan alcanzado registros muy cercanos a los del año 2008.

VAB Manufacturero por región 2008-2010



#### INFORMALIDAD

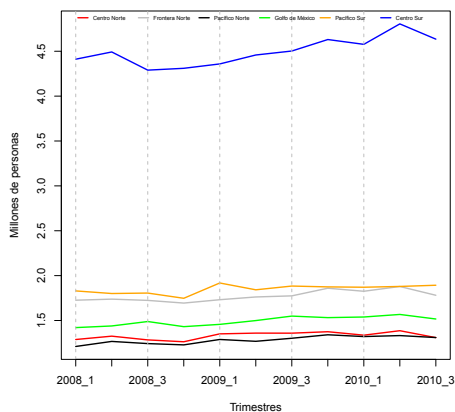
Se observa una disminución del empleo asociado con las unidades económicas informales en las regiones Centro Sur y Frontera Norte, las que se diferencian en cuanto a

los patrones de la actividad productiva. En la región Centro Sur hubo un crecimiento de la ocupación total, sostenida por el empleo formal, aunque anteriormente, en 2009, la informalidad pareció haber funcionado como un espacio receptor de la desocupación asociada con la crisis.

**Este fenómeno** parece no ocurrir en la Frontera Norte, donde el número de trabajadores informales es considerablemente menor con relación a la ocupación total. En esta región hubo un incremento durante 2009, aunque no fue tan pronunciado como en la región Centro Sur y tampoco presentó repuntes pronunciados a lo largo de 2010, aun a pesar de las dificultades económicas y sociales en las entidades federativas que la conforman.

**Por su parte,** la región Pacífico Sur destaca por la elevada participación del empleo informal en relación a la ocupación total, representando casi un tercio de la misma, y donde la baja volatilidad sugiere que más que una válvula de escape es una forma institucional de empleo.

Empleo informal por región 2008-2010



**INGRESOS**

**Hay una pérdida** pronunciada de los ingresos promedio en prácticamente todas las regiones, pero especialmente en el caso de la Frontera Norte, que está en el mismo nivel de mediados de 2009. Lo anterior repercute en el gasto de consumo de las familias no sólo de la región, sino en todo el territorio nacional, dado que es la de más

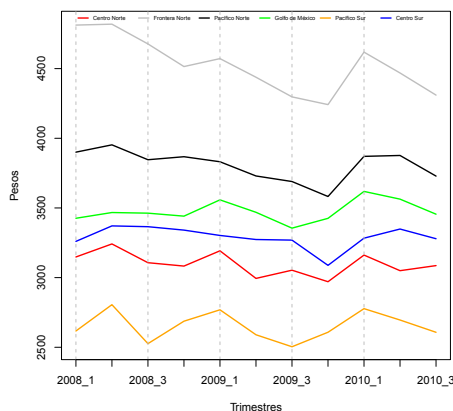
alto ingreso promedio y la de mayor poder de compra. Como se ha apuntado antes (Boletín SIREM, Septiembre de 2010), la caída en los ingresos tiene su principal expresión en las decisiones de inversión de los agentes a escala regional y nacional.

**A pesar** de un breve repunte del mercado interno en los últimos dos trimestres de 2009, el ritmo de crecimiento parece haberse agotado para la segunda mitad de año en prácticamente todas las regiones, como consecuencia directa de la desaceleración en las exportaciones y el ingreso proveniente de las mismas que alentó, en su momento, un alza en los ingresos medios.

**De igual forma** las disparidades que existen entre las regiones parecen no cerrarse aun en condiciones de bajo crecimiento económico. Lo anterior determina y limita el tamaño del mercado y las condiciones en las que operan las empresas.

**Del panorama** de informalidad se desprende que el nivel de ingresos en promedio para este segmento del mercado laboral es menor que el del empleo formal, a lo que debe aunarse la precariedad de este tipo de ocupación y su efecto en las condiciones generales de bienestar de la población.

Ingresos por ocupado por región 2008-2010

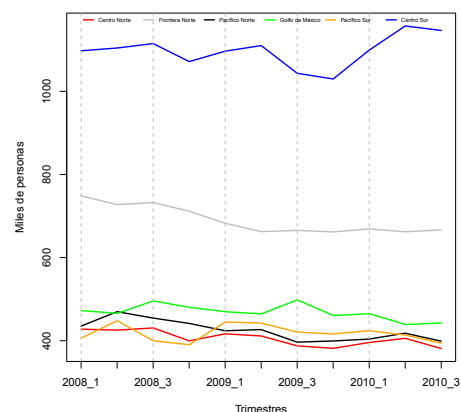


**CONSTRUCCIÓN**

**El sector** de la construcción no presenta rasgos de recuperación y mucho menos de regresar a los niveles que alcanzó a princi-

pios de 2008. En la geografía de la ocupación para este sector, nos encontramos con un fuerte repunte en la región Centro Sur, como consecuencia de la gran cantidad de proyectos que permanecieron detenidos la mayor parte del 2009 y que se reactivaron en el contexto de las elecciones estatales en Puebla de 2010 y con miras a las que se realizarán en el Estado de México en 2011. Sin embargo, el resto de las regiones no muestra signos de recuperarse como se aprecia en los casos de las regiones Pacífico Norte, Pacífico Sur y Centro Norte.

Personal ocupado en la construcción por región 2008-2010



**2011**

**El crecimiento** de la economía en este año estará sometido a los mismos condicionamientos, es decir, la demanda agregada dependerá del ritmo de expansión en Estados Unidos; el mercado interno sólo podrá expandirse con un mayor gasto de inversión pública y privada que eleve los ingresos familiares y el consumo. El crédito bancario, sobre todo a las empresas, seguirá siendo un factor clave en las posibilidades de ir fortaleciendo el patrón de crecimiento y no se advierten cambios de relevancia en la conducción de las políticas fiscal y monetaria. No hay elementos que modifiquen el escenario de modo significativo, la tasa de expansión del producto será básicamente de naturaleza inercial. No obstante, el escenario mundial está cambiando y las nuevas pautas en las corrientes de comercio, inversión directa y financiamiento pueden exigir acomodados en las políticas públicas. ●